

### บทที่ 3

#### การติดตามตรวจสอบผลกระทบสิ่งแวดล้อม

มาตรการติดตามตรวจสอบผลกระทบสิ่งแวดล้อม ตามเงื่อนไขที่เห็นชอบในรายงานการวิเคราะห์ผลกระทบสิ่งแวดล้อม โครงการเพอร์เฟค พาร์ค พระราม 5-บางใหญ่ ของบริษัท พร็อพเพอร์ตี้ เพอร์เฟค จำกัด (มหาชน) โดยทำการตรวจวิเคราะห์คุณภาพน้ำทิ้ง และคุณภาพน้ำผิวดิน ในครั้งนี้ได้นำเสนอรายงานฉบับประจำเดือนมกราคม – มิถุนายน พ.ศ.2568 สถานีการตรวจวัดมีรายละเอียด ดังรูปที่ 3-1 ถึง รูปที่ 3-4 และภาพที่ 3-1

#### 3.1 คุณภาพน้ำทิ้ง

##### 3.1.1 วิธีการตรวจวิเคราะห์คุณภาพน้ำทิ้ง

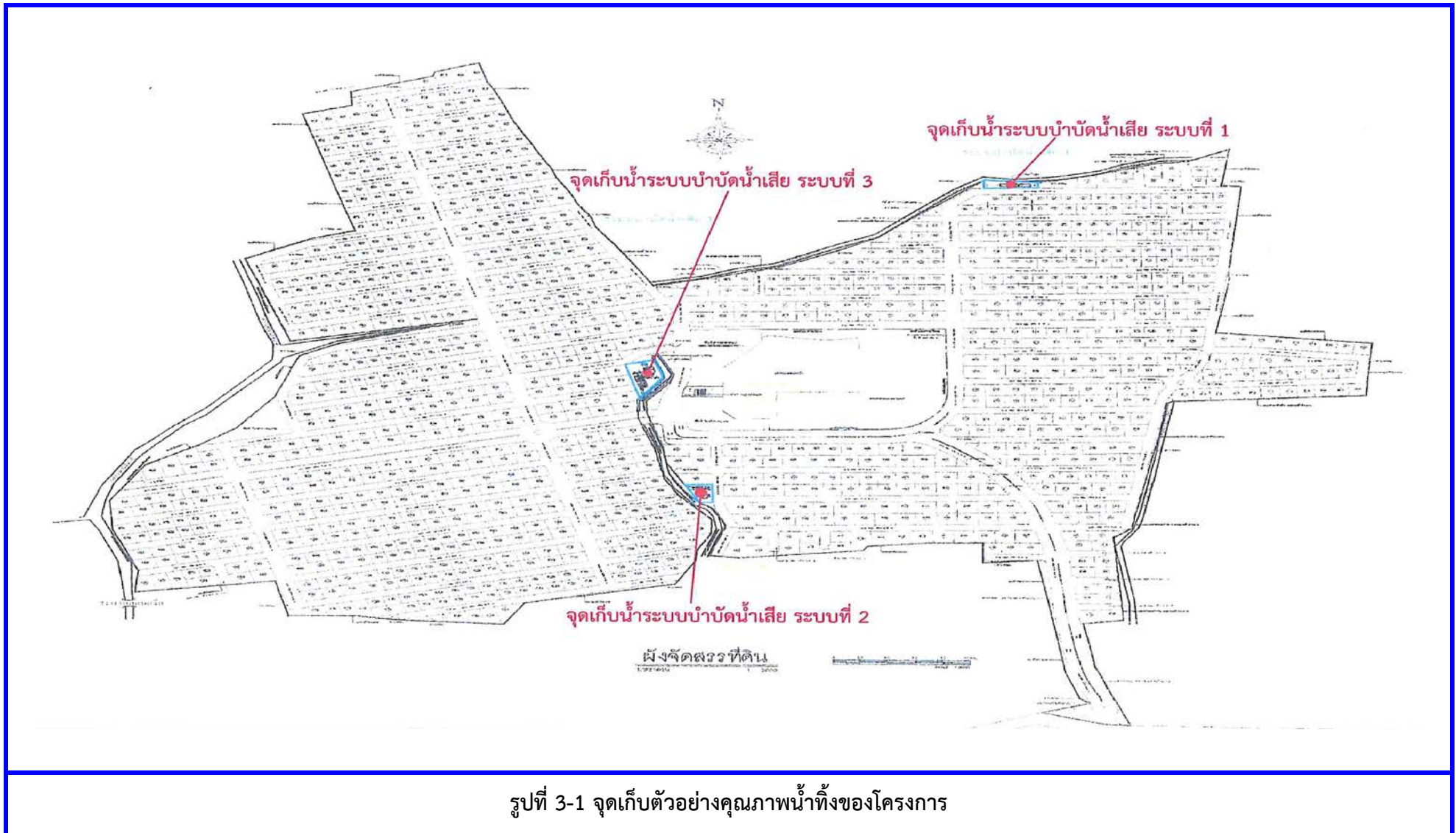
ทำการเก็บตัวอย่างและวิเคราะห์คุณภาพน้ำทิ้งดำเนินการตามวิธีที่กำหนดโดยคณะกรรมการสิ่งแวดล้อมแห่งชาติ และตามวิธีมาตรฐาน APHA-AWWA-WEF (Standard Method for the Examination of Water and Wastewater; 23<sup>rd</sup> edition, Washington, DC: APHA, 2017) ดังแสดงไว้ในตารางที่ 3-1 ดังนี้

ตารางที่ 3-1 วิธีการเก็บตัวอย่าง วิธีการวิเคราะห์และการรักษาสภาพตัวอย่างน้ำทิ้ง

รายการ	การเก็บตัวอย่าง	การรักษาสภาพตัวอย่างน้ำ	วิธีวิเคราะห์
* pH	จ้วงตัก	-	pH Meter
* BOD	จ้วงตัก	แช่เย็น	Azide Modification
* Total Suspended Solids (TSS)	จ้วงตัก	แช่เย็น	Dried at 103-105 °C
* Total Dissolved Solids (TDS)	จ้วงตัก	แช่เย็น	Dried at 180 °C
* Grease & Oil	จ้วงตัก	เติม HCl ให้ pH <2 และแช่เย็น	Partition & Gravimetric
* Total Kjeldahl Nitrogen (TKN)	จ้วงตัก	เติม H <sub>2</sub> SO <sub>4</sub> ให้ pH <2 และแช่เย็น	Macro-Kjeldahl
* Total coliform Bacteria	จ้วงตัก	แช่เย็น	MPN Technique
* Fecal coliform Bacteria	จ้วงตัก	แช่เย็น	MPN Technique

##### 3.1.2 สถานีตรวจวัด

- : น้ำทิ้งหลังผ่านระบบบำบัดน้ำเสีย ระบบที่ 1
- : น้ำทิ้งหลังผ่านระบบบำบัดน้ำเสีย ระบบที่ 2
- : น้ำทิ้งหลังผ่านระบบบำบัดน้ำเสีย ระบบที่ 3

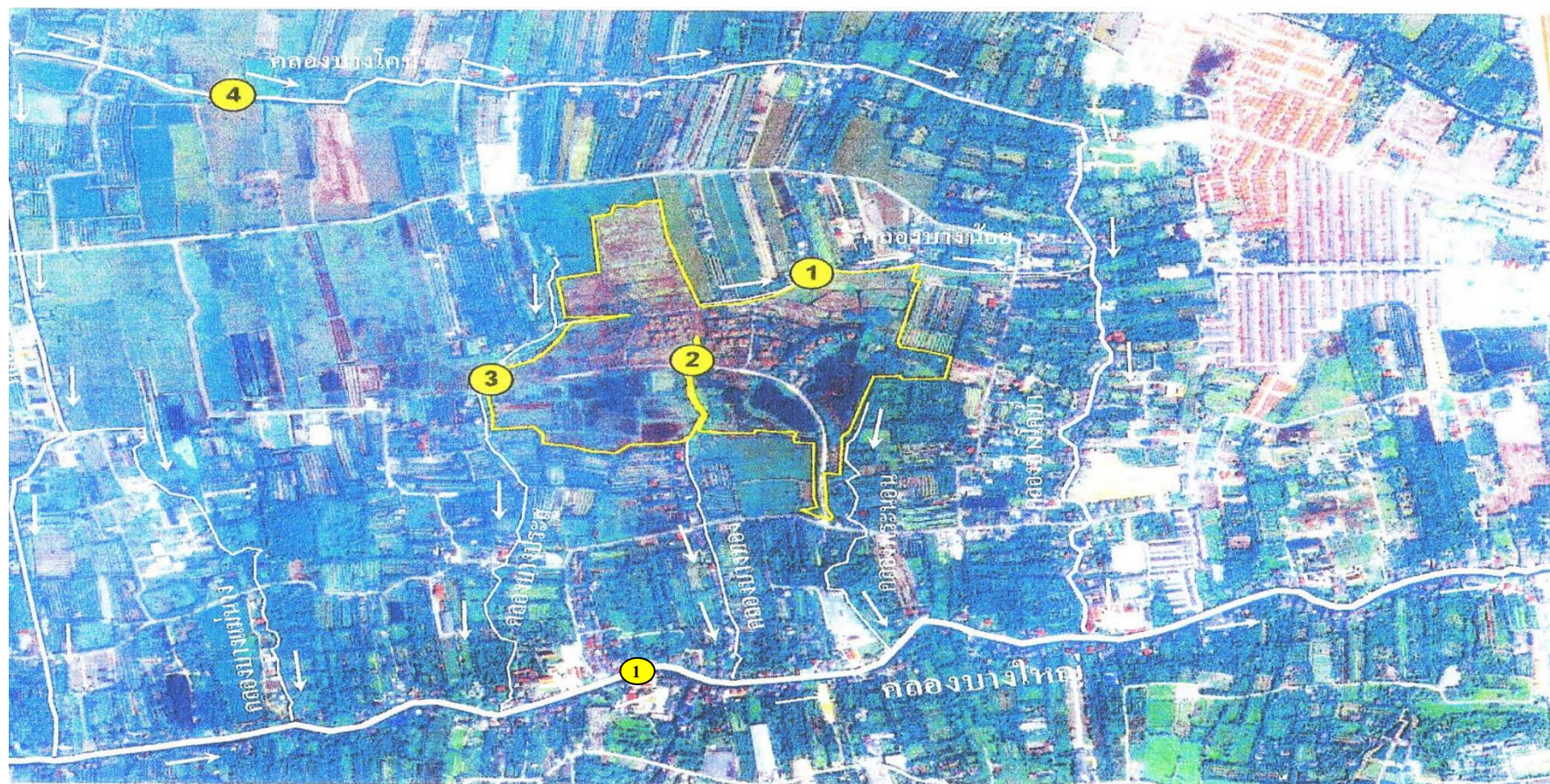




รายงานผลการปฏิบัติตามมาตรการป้องกัน และแก้ไขผลกระทบสิ่งแวดล้อม และมาตรการติดตามตรวจสอบผลกระทบสิ่งแวดล้อม

โครงการเพอร์เฟค พาร์ค พระราม 5 – บางใหญ่

ฉบับประจำเดือนมกราคม – มิถุนายน 2568



หมายเหตุ : 1. จุดเก็บตัวอย่างน้ำผิวดินในระยะก่อสร้าง จำนวน 4 จุด ได้แก่ 1. คลองบางน้อย 2. คลองบางทอง 3. คลองบางประสุ 4. คลองบางโคก  
2. จุดเก็บตัวอย่างน้ำผิวดินในระยะดำเนินการ จำนวน 2 จุด ได้แก่ 1. คลองบางน้อย 2. คลองบางทอง

รูปที่ 3-2 จุดเก็บตัวอย่างคุณภาพน้ำผิวดินของโครงการ



## (รายงานฉบับปกปิดข้อมูลที่มีกฎหมายคุ้มครอง)

รายงานผลการปฏิบัติตามมาตรการป้องกัน และแก้ไขผลกระทบสิ่งแวดล้อม และมาตรการติดตามตรวจสอบผลกระทบสิ่งแวดล้อม

โครงการเพอร์เฟค พาร์ค พระราม 5 – บางใหญ่

ฉบับประจำเดือนมกราคม – มิถุนายน 2568



น้ำทิ้งหลังผ่านระบบบำบัดน้ำเสีย ระบบที่ 1



น้ำทิ้งหลังผ่านระบบบำบัดน้ำเสีย ระบบที่ 2



น้ำทิ้งหลังผ่านระบบบำบัดน้ำเสีย ระบบที่ 3

ประจำเดือนมกราคม 2568



น้ำทิ้งหลังผ่านระบบบำบัดน้ำเสีย ระบบที่ 1



น้ำทิ้งหลังผ่านระบบบำบัดน้ำเสีย ระบบที่ 2



น้ำทิ้งหลังผ่านระบบบำบัดน้ำเสีย ระบบที่ 3

ประจำเดือนกุมภาพันธ์ 2568

ภาพที่ 3-1 การเก็บตัวอย่างคุณภาพน้ำ

## (รายงานฉบับปกปิดข้อมูลที่มีกฎหมายคุ้มครอง)

รายงานผลการปฏิบัติตามมาตรการป้องกัน และแก้ไขผลกระทบสิ่งแวดล้อม และมาตรการติดตามตรวจสอบผลกระทบสิ่งแวดล้อม

โครงการเพอร์เฟค พาร์ค พระราม 5 – บางใหญ่

ฉบับประจำเดือนมกราคม – มิถุนายน 2568



น้ำทิ้งหลังผ่านระบบบำบัดน้ำเสีย ระบบที่ 1



น้ำทิ้งหลังผ่านระบบบำบัดน้ำเสีย ระบบที่ 2



น้ำทิ้งหลังผ่านระบบบำบัดน้ำเสีย ระบบที่ 3



คลองบางน้อย



คลองบางทอง

ประจำเดือนมีนาคม 2568

ภาพที่ 3-1 การเก็บตัวอย่างคุณภาพน้ำ (ต่อ)



## (รายงานฉบับปกปิดข้อมูลที่มีกฎหมายคุ้มครอง)

รายงานผลการปฏิบัติตามมาตรการป้องกัน และแก้ไขผลกระทบสิ่งแวดล้อม และมาตรการติดตามตรวจสอบผลกระทบสิ่งแวดล้อม

โครงการเพอร์เฟค พาร์ค พระราม 5 – บางใหญ่

ฉบับประจำเดือนมกราคม – มิถุนายน 2568



น้ำทิ้งหลังผ่านระบบบำบัดน้ำเสีย ระบบที่ 1



น้ำทิ้งหลังผ่านระบบบำบัดน้ำเสีย ระบบที่ 2



น้ำทิ้งหลังผ่านระบบบำบัดน้ำเสีย ระบบที่ 3

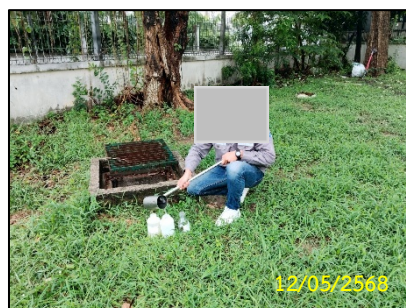
ประจำเดือนเมษายน 2568



น้ำทิ้งหลังผ่านระบบบำบัดน้ำเสีย ระบบที่ 1



น้ำทิ้งหลังผ่านระบบบำบัดน้ำเสีย ระบบที่ 2



น้ำทิ้งหลังผ่านระบบบำบัดน้ำเสีย ระบบที่ 3

ประจำเดือนพฤษภาคม 2568

ภาพที่ 3-1 การเก็บตัวอย่างคุณภาพน้ำ (ต่อ)

## (รายงานฉบับปกปิดข้อมูลที่มีกฎหมายคุ้มครอง)

รายงานผลการปฏิบัติตามมาตรการป้องกัน และแก้ไขผลกระทบสิ่งแวดล้อม และมาตรการติดตามตรวจสอบผลกระทบสิ่งแวดล้อม

โครงการเพอร์เฟค พาร์ค พระราม 5 – บางใหญ่

ฉบับประจำเดือนมกราคม – มิถุนายน 2568



น้ำทิ้งหลังผ่านระบบบำบัดน้ำเสีย ระบบที่ 1



น้ำทิ้งหลังผ่านระบบบำบัดน้ำเสีย ระบบที่ 2



น้ำทิ้งหลังผ่านระบบบำบัดน้ำเสีย ระบบที่ 3



คลองบางน้อย



คลองบางทอง

ประจำเดือนมิถุนายน 2568

ภาพที่ 3-1 การเก็บตัวอย่างคุณภาพน้ำ (ต่อ)

### 3.1.3 ผลการตรวจวิเคราะห์คุณภาพน้ำทิ้ง

จากการตรวจวิเคราะห์คุณภาพน้ำทิ้ง ประจำเดือนมกราคม – มิถุนายน พ.ศ.2568 สรุปได้ดังตารางที่ 3-2 และรูปที่ 3-3

#### 3.1.4 สรุปผลการตรวจวิเคราะห์คุณภาพน้ำทิ้ง

จากผลการตรวจวิเคราะห์คุณภาพน้ำทิ้ง จำนวน 3 สถานี ประจำเดือนมกราคม – มิถุนายน พ.ศ.2568 เมื่อนำค่าไปเปรียบเทียบกับค่ามาตรฐานตามประกาศกระทรวงทรัพยากรธรรมชาติและสิ่งแวดล้อม เรื่อง กำหนดมาตรฐานควบคุมการระบายน้ำทิ้งจากที่ดินจัดสรร เล่ม 138 ตอนพิเศษ 161 ง ลงวันที่ 19 กรกฎาคม 2564 (ที่ดินจัดสรรประเภท ก) พบว่า คุณภาพน้ำทิ้งส่วนใหญ่มีค่าอยู่ในเกณฑ์มาตรฐาน ยกเว้น

เดือนมีนาคม 2568 น้ำทิ้งหลังผ่านระบบบำบัดน้ำเสีย ระบบที่ 3 ที่ปริมาณตะกอนละลาย (Total Dissolved Solids) มีค่าเกินเกณฑ์มาตรฐานที่กำหนด

เดือนเมษายน 2568 น้ำทิ้งหลังผ่านระบบบำบัดน้ำเสีย ระบบที่ 3 ที่ปริมาณความสกปรกในรูป BOD และ ปริมาณซัลไฟด์ (Sulfide) ที่มีค่าเกินเกณฑ์มาตรฐานที่กำหนด



## ตารางที่ 3-2 ผลการวิเคราะห์คุณภาพน้ำทิ้ง ประจำเดือนมกราคม – มิถุนายน พ.ศ.2568

PARAMETERS	UNIT	METHOD OF ANALYSIS	ประจำเดือนมกราคม 2568			STANDARD
			ระบบบำบัดน้ำเสีย ระบบที่ 1	ระบบบำบัดน้ำเสีย ระบบที่ 2	ระบบบำบัดน้ำเสีย ระบบที่ 3	
pH at 25°C	-	pH Meter	7.5	7.3	7.6	5.5-9
Total Suspended Solids (TSS)	mg/l	Dried at 103-105 °C	15	7.6	3.6	30
Total Dissolved Solids (TDS)	mg/l	Dried at 180 °C	320	360	660	1,000
Settleable Solids	ml/l	Volumetric Method	<0.1	<0.1	<0.1	ไม่ได้กำหนด
BOD <sub>5</sub>	mg/l	Azide Modification	6	4	<2	20
Grease & Oil	mg/l	Partition & Gravimetric	<5	<5	<5	20
Total Kjeldahl Nitrogen (TKN)	mg/l	Kjeldahl Method	17	4	1	35
Sulfide	mg/l	Iodometric Method	0.53	0.40	0.53	1

STANDARD : ค่ามาตรฐานตามประกาศกระทรวงทรัพยากรธรรมชาติและสิ่งแวดล้อม เรื่อง กำหนดมาตรฐานควบคุมการระบายน้ำทิ้งจากที่ดินจัดสรร เล่ม 138 ตอนพิเศษ 161 ง ลงวันที่ 19 กรกฎาคม 2564 (ที่ดินจัดสรรประเภท ก)

ตารางที่ 3-2 ผลการวิเคราะห์คุณภาพน้ำทิ้ง ประจำเดือนมกราคม – มิถุนายน พ.ศ.2568 (ต่อ)

PARAMETERS	UNIT	METHOD OF ANALYSIS	ประจำเดือนกุมภาพันธ์ 2568			STANDARD
			ระบบบำบัดน้ำเสีย ระบบที่ 1	ระบบบำบัดน้ำเสีย ระบบที่ 2	ระบบบำบัดน้ำเสีย ระบบที่ 3	
pH at 25°C	-	pH Meter	7.3	7.3	7.6	5.5-9
Total Suspended Solids (TSS)	mg/l	Dried at 103-105 °C	<3	3.6	<3	30
Total Dissolved Solids (TDS)	mg/l	Dried at 180 °C	310	370	780	1,000
Settleable Solids	ml/l	Volumetric Method	<0.1	<0.1	<0.1	ไม่ได้กำหนด
BOD <sub>5</sub>	mg/l	Azide Modification	5	11	<2	20
Grease & Oil	mg/l	Partition & Gravimetric	<5	<5	<5	20
Total Kjeldahl Nitrogen (TKN)	mg/l	Kjeldahl Method	23	4	<1	35
Sulfide	mg/l	Iodometric Method	<0.05	<0.05	<0.05	1

STANDARD : ค่ามาตรฐานตามประกาศกระทรวงทรัพยากรธรรมชาติและสิ่งแวดล้อม เรื่อง กำหนดมาตรฐานควบคุมการระบายน้ำทิ้งจากที่ดินจัดสรร เล่ม 138 ตอนพิเศษ 161 ง ลงวันที่ 19 กรกฎาคม 2564 (ที่ดินจัดสรรประเภท ก)



ตารางที่ 3-2 ผลการวิเคราะห์คุณภาพน้ำทิ้ง ประจำเดือนมกราคม – มิถุนายน พ.ศ.2568 (ต่อ)

PARAMETERS	UNIT	METHOD OF ANALYSIS	ประจำเดือนมีนาคม 2568			STANDARD
			ระบบบำบัดน้ำเสีย ระบบที่ 1	ระบบบำบัดน้ำเสีย ระบบที่ 2	ระบบบำบัดน้ำเสีย ระบบที่ 3	
pH at 25°C	-	pH Meter	6.7	6.8	7.1	5.5-9
Total Suspended Solids (TSS)	mg/l	Dried at 103-105 °C	3.2	5.6	<3	30
Total Dissolved Solids (TDS)	mg/l	Dried at 180 °C	360	360	1,050	1,000
Settleable Solids	ml/l	Volumetric Method	<0.1	<0.1	<0.1	ไม่ได้กำหนด
BOD <sub>5</sub>	mg/l	Azide Modification	7	7	3	20
Grease & Oil	mg/l	Partition & Gravimetric	<5	<5	<5	20
Total Kjeldahl Nitrogen (TKN)	mg/l	Kjeldahl Method	3	2	2	35
Sulfide	mg/l	Iodometric Method	<0.05	<0.05	<0.05	1

STANDARD : ค่ามาตรฐานตามประกาศกระทรวงทรัพยากรธรรมชาติและสิ่งแวดล้อม เรื่อง กำหนดมาตรฐานควบคุมการระบายน้ำทิ้งจากที่ดินจัดสรร เล่ม 138 ตอนพิเศษ 161 ง ลงวันที่ 19 กรกฎาคม 2564 (ที่ดินจัดสรรประเภท ก)

ตารางที่ 3-2 ผลการวิเคราะห์คุณภาพน้ำทิ้ง ประจำเดือนมกราคม – มิถุนายน พ.ศ.2568 (ต่อ)

PARAMETERS	UNIT	METHOD OF ANALYSIS	ประจำเดือนเมษายน 2568			STANDARD
			ระบบบำบัดน้ำเสีย ระบบที่ 1	ระบบบำบัดน้ำเสีย ระบบที่ 2	ระบบบำบัดน้ำเสีย ระบบที่ 3	
pH at 25°C	-	pH Meter	7.3	7.2	7.3	5.5-9
Total Suspended Solids (TSS)	mg/l	Dried at 103-105 °C	28	8.8	17	30
Total Dissolved Solids (TDS)	mg/l	Dried at 180 °C	380	300	440	1,000
Settleable Solids	ml/l	Volumetric Method	<0.1	<0.1	<0.1	ไม่ได้กำหนด
BOD <sub>5</sub>	mg/l	Azide Modification	<2	13	78	20
Grease & Oil	mg/l	Partition & Gravimetric	<5	<5	<5	20
Total Kjeldahl Nitrogen (TKN)	mg/l	Kjeldahl Method	8	8	7	35
Sulfide	mg/l	Iodometric Method	0.40	0.40	1.87	1

STANDARD : ค่ามาตรฐานตามประกาศกระทรวงทรัพยากรธรรมชาติและสิ่งแวดล้อม เรื่อง กำหนดมาตรฐานควบคุมการระบายน้ำทิ้งจากที่ดินจัดสรร เล่ม 138 ตอนพิเศษ 161 ง ลงวันที่ 19 กรกฎาคม 2564 (ที่ดินจัดสรรประเภท ก)



ตารางที่ 3-2 ผลการวิเคราะห์คุณภาพน้ำทิ้ง ประจำเดือนมกราคม – มิถุนายน พ.ศ.2568 (ต่อ)

PARAMETERS	UNIT	METHOD OF ANALYSIS	ประจำเดือนพฤษภาคม 2568			STANDARD
			ระบบบำบัดน้ำเสีย ระบบที่ 1	ระบบบำบัดน้ำเสีย ระบบที่ 2	ระบบบำบัดน้ำเสีย ระบบที่ 3	
pH at 25°C	-	pH Meter	7.4	7.2	7.5	5.5-9
Total Suspended Solids (TSS)	mg/l	Dried at 103-105 °C	12	15	14	30
Total Dissolved Solids (TDS)	mg/l	Dried at 180 °C	470	510	440	1,000
Settleable Solids	ml/l	Volumetric Method	<0.1	<0.1	<0.1	ไม่ได้กำหนด
BOD <sub>5</sub>	mg/l	Azide Modification	3	16	<2	20
Grease & Oil	mg/l	Partition & Gravimetric	<5	<5	<5	20
Total Kjeldahl Nitrogen (TKN)	mg/l	Kjeldahl Method	2	8	2	35
Sulfide	mg/l	Iodometric Method	0.53	0.27	0.67	1

STANDARD : ค่ามาตรฐานตามประกาศกระทรวงทรัพยากรธรรมชาติและสิ่งแวดล้อม เรื่อง กำหนดมาตรฐานควบคุมการระบายน้ำทิ้งจากที่ดินจัดสรร เล่ม 138 ตอนพิเศษ 161 ง ลงวันที่ 19 กรกฎาคม 2564 (ที่ดินจัดสรรประเภท ก)

ตารางที่ 3-2 ผลการวิเคราะห์คุณภาพน้ำทิ้ง ประจำเดือนมกราคม – มิถุนายน พ.ศ.2568 (ต่อ)

PARAMETERS	UNIT	METHOD OF ANALYSIS	ประจำเดือนมิถุนายน 2568			STANDARD
			ระบบบำบัดน้ำเสีย ระบบที่ 1	ระบบบำบัดน้ำเสีย ระบบที่ 2	ระบบบำบัดน้ำเสีย ระบบที่ 3	
pH at 25°C	-	pH Meter	7.2	7.4	7.5	5.5-9
Total Suspended Solids (TSS)	mg/l	Dried at 103-105 °C	28	17	14	30
Total Dissolved Solids (TDS)	mg/l	Dried at 180 °C	430	390	640	1,000
Settleable Solids	ml/l	Volumetric Method	<0.1	<0.1	<0.1	ไม่ได้กำหนด
BOD <sub>5</sub>	mg/l	Azide Modification	<2	5	3	20
Grease & Oil	mg/l	Partition & Gravimetric	<5	<5	<5	20
Total Kjeldahl Nitrogen (TKN)	mg/l	Kjeldahl Method	5	4	1	35
Sulfide	mg/l	Iodometric Method	0.40	0.53	0.27	1

STANDARD : ค่ามาตรฐานตามประกาศกระทรวงทรัพยากรธรรมชาติและสิ่งแวดล้อม เรื่อง กำหนดมาตรฐานควบคุมการระบายน้ำทิ้งจากที่ดินจัดสรร เล่ม 138 ตอนพิเศษ 161 ง ลงวันที่ 19 กรกฎาคม 2564 (ที่ดินจัดสรรประเภท ก)

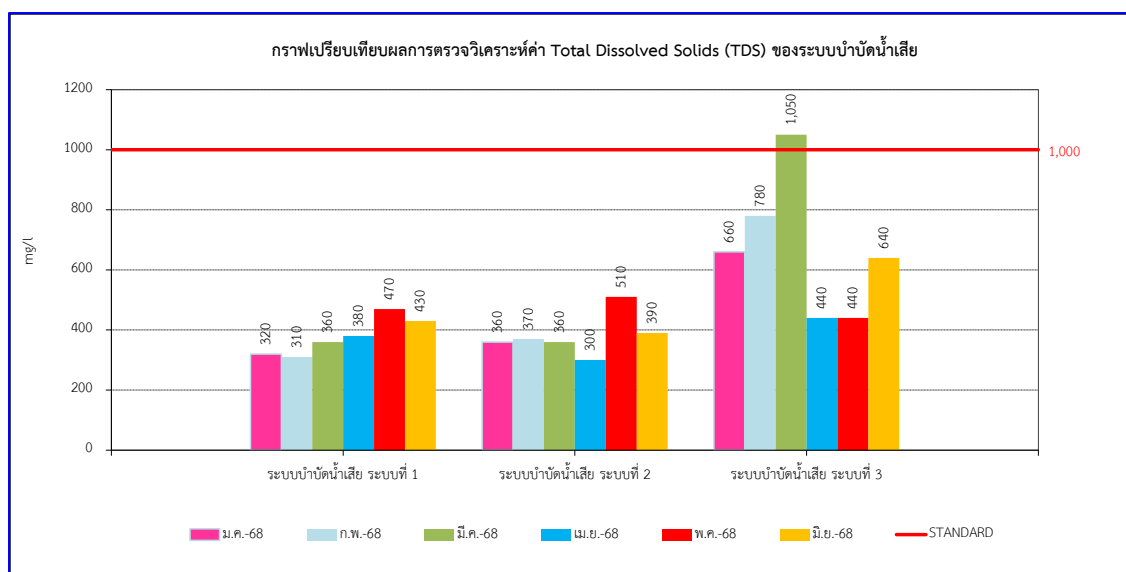
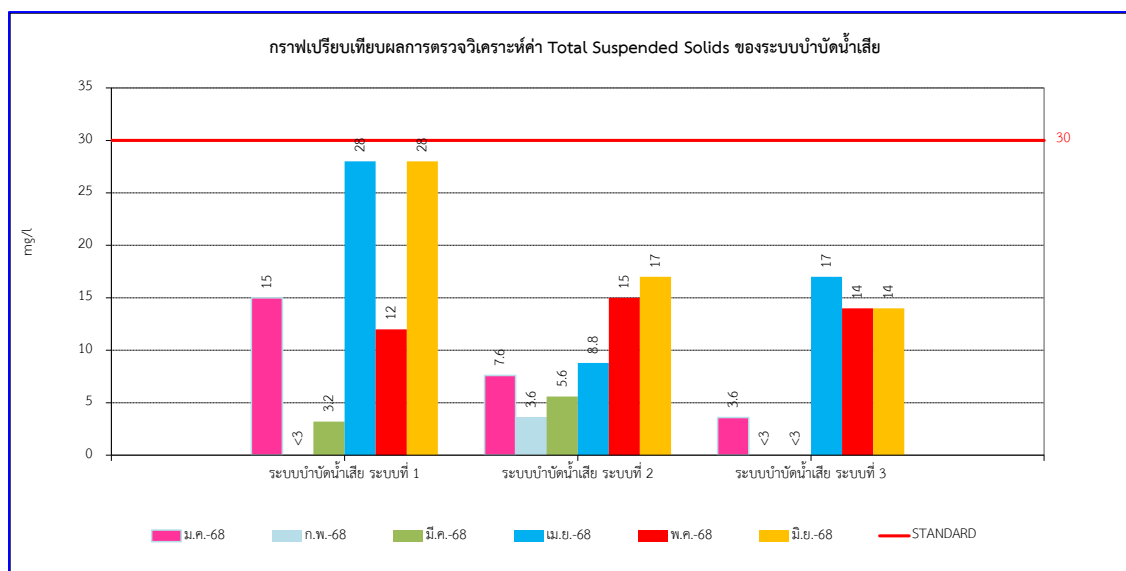
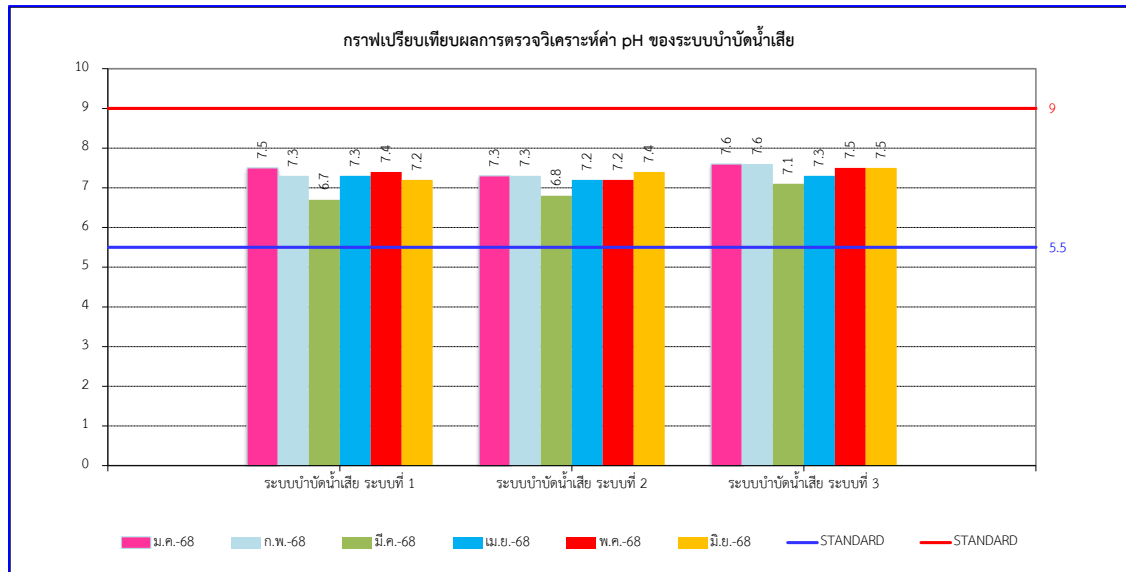


## (รายงานฉบับปกปิดข้อมูลที่มีกฎหมายคุ้มครอง)

รายงานผลการปฏิบัติตามมาตรการป้องกัน และแก้ไขผลกระทบสิ่งแวดล้อม และมาตรการติดตามตรวจสอบผลกระทบสิ่งแวดล้อม

โครงการเพอร์เฟค พาร์ค พระราม 5 – บางใหญ่

ฉบับประจำเดือนมกราคม – มิถุนายน 2568



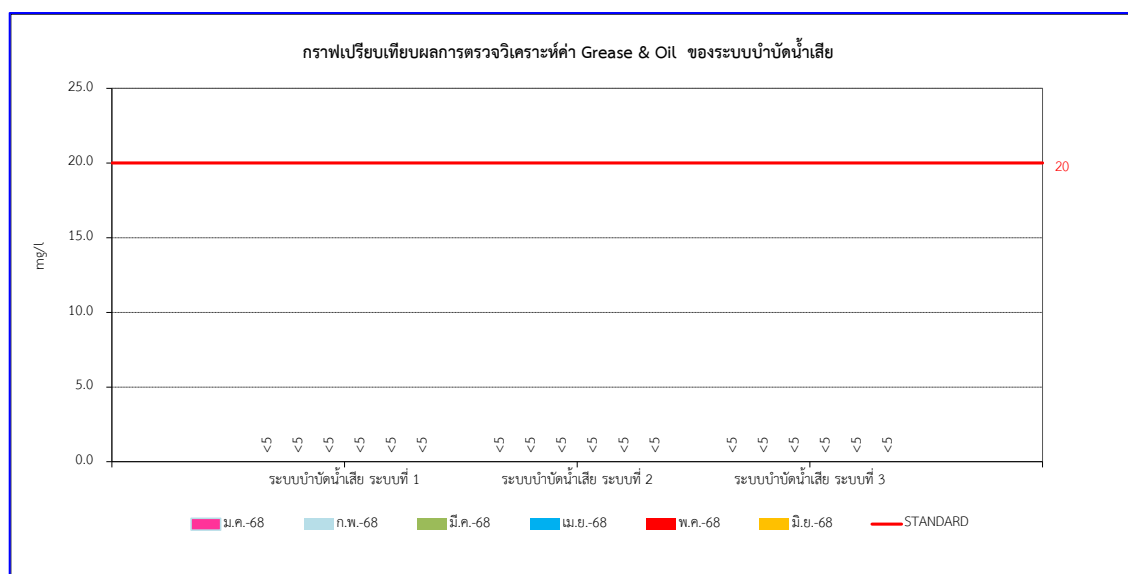
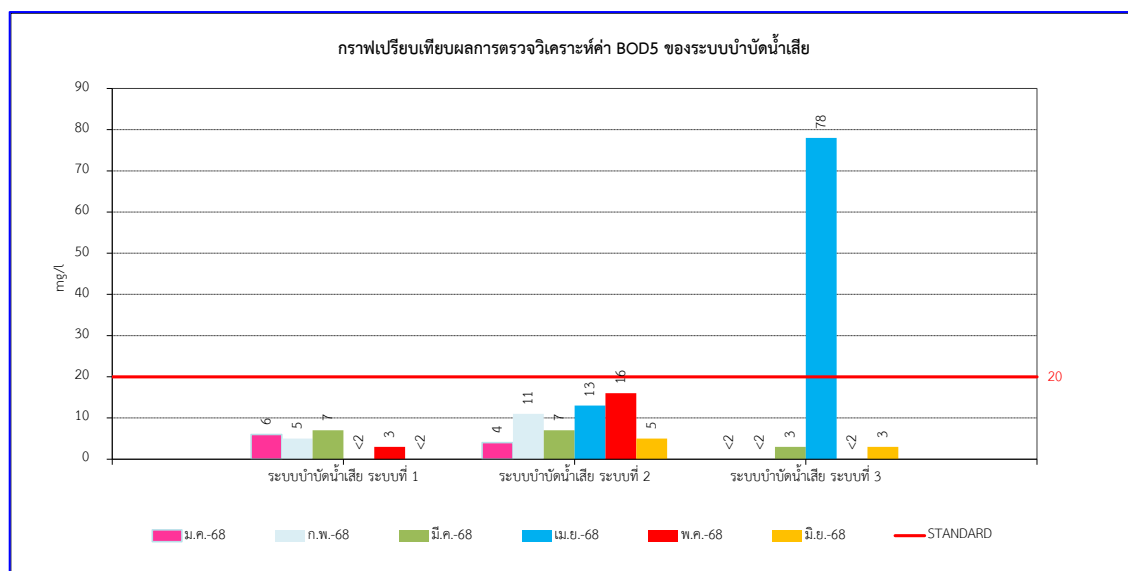
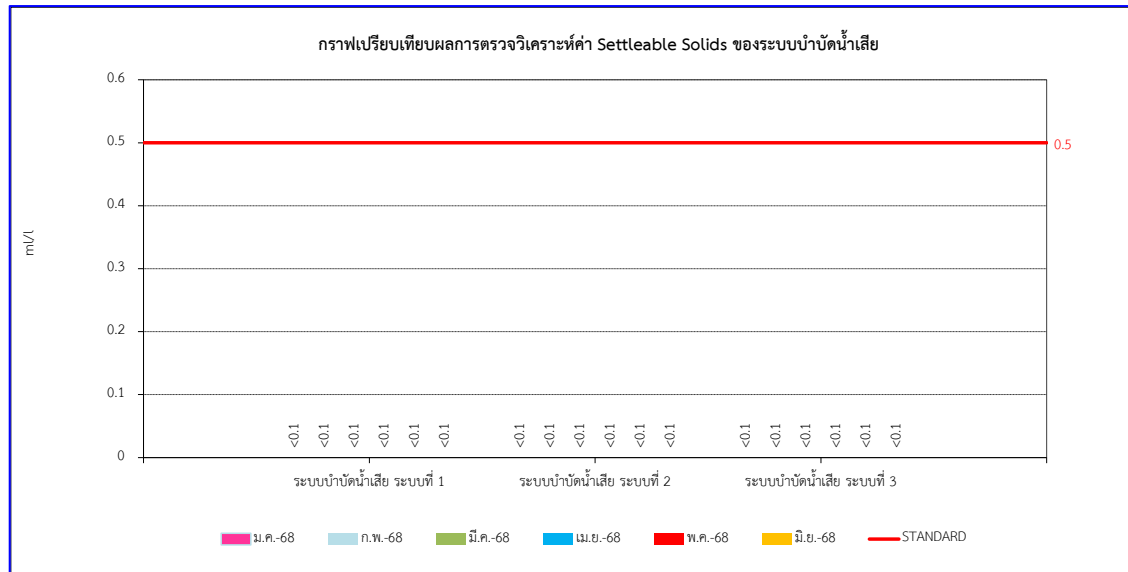
**รูปที่ 3-3 กราฟเปรียบเทียบผลการตรวจวิเคราะห์คุณภาพน้ำทิ้ง ประจำเดือนมกราคม – มิถุนายน พ.ศ.2568**

## (รายงานฉบับปกปิดข้อมูลที่มีกฎหมายคุ้มครอง)

รายงานผลการปฏิบัติตามมาตรการป้องกัน และแก้ไขผลกระทบสิ่งแวดล้อม และมาตรการติดตามตรวจสอบผลกระทบสิ่งแวดล้อม

โครงการเพอร์เฟค พาร์ค พระราม 5 – บางใหญ่

ฉบับประจำเดือนมกราคม – มิถุนายน 2568



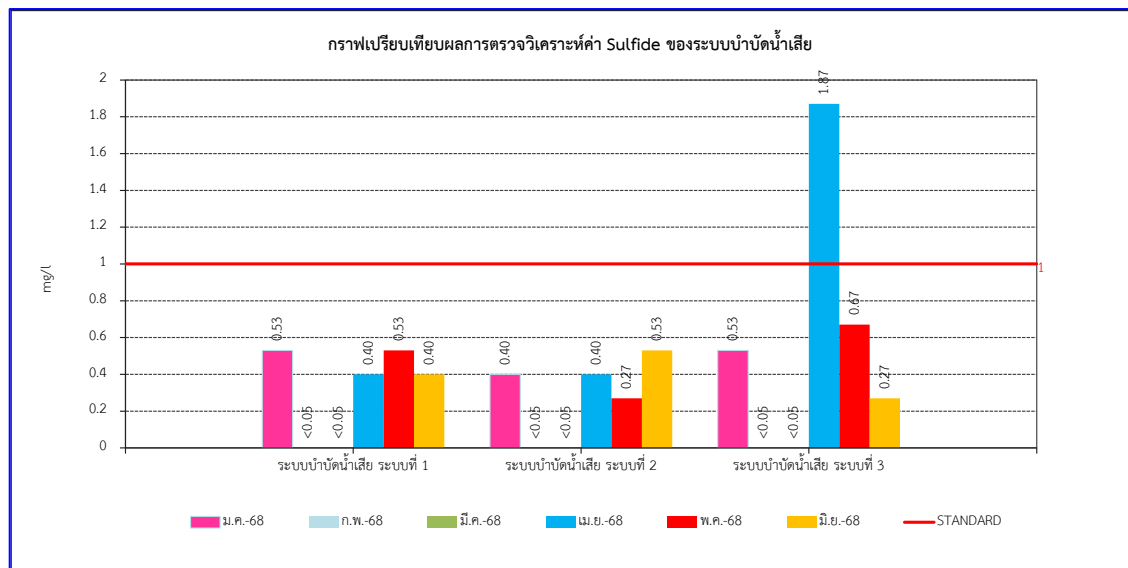
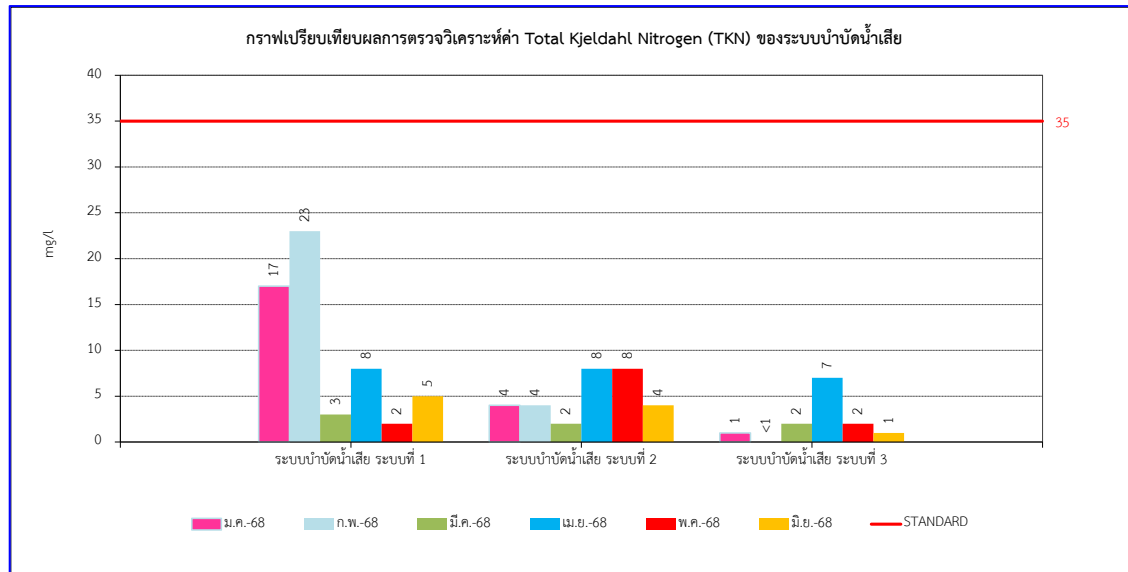
รูปที่ 3-3 กราฟเปรียบเทียบผลการตรวจวิเคราะห์คุณภาพน้ำทิ้ง ประจำเดือนมกราคม – มิถุนายน พ.ศ.2568 (ต่อ)

## (รายงานฉบับปกปิดข้อมูลที่มีกฎหมายคุ้มครอง)

รายงานผลการปฏิบัติตามมาตรการป้องกัน และแก้ไขผลกระทบสิ่งแวดล้อม และมาตรการติดตามตรวจสอบผลกระทบสิ่งแวดล้อม

โครงการเพอร์เฟค พาร์ค พระราม 5 – บางใหญ่

ฉบับประจำเดือนมกราคม – มิถุนายน 2568



รูปที่ 3-3 กราฟเปรียบเทียบผลการตรวจวิเคราะห์คุณภาพน้ำทิ้ง ประจำเดือนมกราคม – มิถุนายน พ.ศ.2568 (ต่อ)



## 3.2 คุณภาพน้ำผิวดิน

### 3.2.1 วิธีการตรวจวิเคราะห์คุณภาพน้ำผิวดิน

ดำเนินการตามวิธีที่กำหนดโดยคณะกรรมการสิ่งแวดล้อมแห่งชาติ และตามวิธีมาตรฐาน APHA-AWWA-WEF (Standard Method for the Examination of Water and Wastewater; 23<sup>rd</sup> edition, Washington, DC: APHA, 2017) ดังแสดงไว้ใน ตารางที่ 3-3 ดังนี้

ตารางที่ 3-3 วิธีการเก็บตัวอย่าง วิธีการวิเคราะห์และการรักษาสภาพตัวอย่างน้ำผิวดิน

รายการ	การเก็บตัวอย่าง	การรักษาสภาพตัวอย่างน้ำ	วิธีวิเคราะห์
* pH	จ้วงตัก	-	pH Meter
* BOD	จ้วงตัก	แช่เย็น	Azide Modification
* Suspended Solids (SS)	จ้วงตัก	แช่เย็น	Dried at 103-105 °C
* Total coliform Bacteria	จ้วงตัก	แช่เย็น	MPN Technique
* Fecal coliform Bacteria	จ้วงตัก	แช่เย็น	MPN Technique

### 3.2.2 สถานีตรวจวัด

: คลองบางน้อย

: คลองบางทอง

### 3.2.3 ผลการตรวจวิเคราะห์คุณภาพน้ำผิวดิน

จากการตรวจวิเคราะห์คุณภาพน้ำผิวดิน ประจำเดือนมกราคม – มิถุนายน พ.ศ.2568 สรุปได้ดังตารางที่ 3-4 และรูปที่ 3-4

### 3.2.4 สรุปผลการตรวจวิเคราะห์คุณภาพน้ำผิวดิน

จากผลการตรวจวิเคราะห์คุณภาพน้ำผิวดิน จำนวน 2 สถานี ประจำเดือนมกราคม – มิถุนายน พ.ศ.2568 พบว่า ผลการตรวจวิเคราะห์มีค่าอยู่ในเกณฑ์มาตรฐานตามประกาศคณะกรรมการสิ่งแวดล้อมแห่งชาติฉบับที่ 8 (พ.ศ. 2537) ออกตามความในพระราชบัญญัติส่งเสริมและรักษาคุณภาพสิ่งแวดล้อมแห่งชาติ พ.ศ. 2535 เรื่องกำหนดมาตรฐานคุณภาพน้ำในแหล่งน้ำผิวดิน (ประเภทที่ 5) ซึ่งเป็นแหล่งน้ำที่ได้รับน้ำทิ้งจากกิจกรรมบางประเภทและสามารถเป็นประโยชน์เพื่อการคมนาคมในปัจจุบัน

ตารางที่ 3-4 ผลการวิเคราะห์คุณภาพน้ำผิวดิน ประจำเดือนมกราคม – มิถุนายน พ.ศ.2568

PARAMETERS	UNIT	METHOD OF ANALYSIS	คลองบางน้อย		คลองบางทอง		STANDARD
			มีนาคม 2568	มิถุนายน 2568	มีนาคม 2568	มิถุนายน 2568	
pH at 25 °C	-	pH Meter	6.8	7.1	7.0	7.1	-
BOD <sub>5</sub>	mg/l	Azide Modification	9	4	8	6	-
Total Suspended Solids	mg/l	Dried at 103-105° C	<3	10	<3	5.2	-
Total Coli form Bacteria	MPN/100 ml	Multiple Tube Method	340	22	340	22	-
Fecal Coliform Bacteria	MPN/100 ml	Multiple Tube Method	78	11	170	11	-

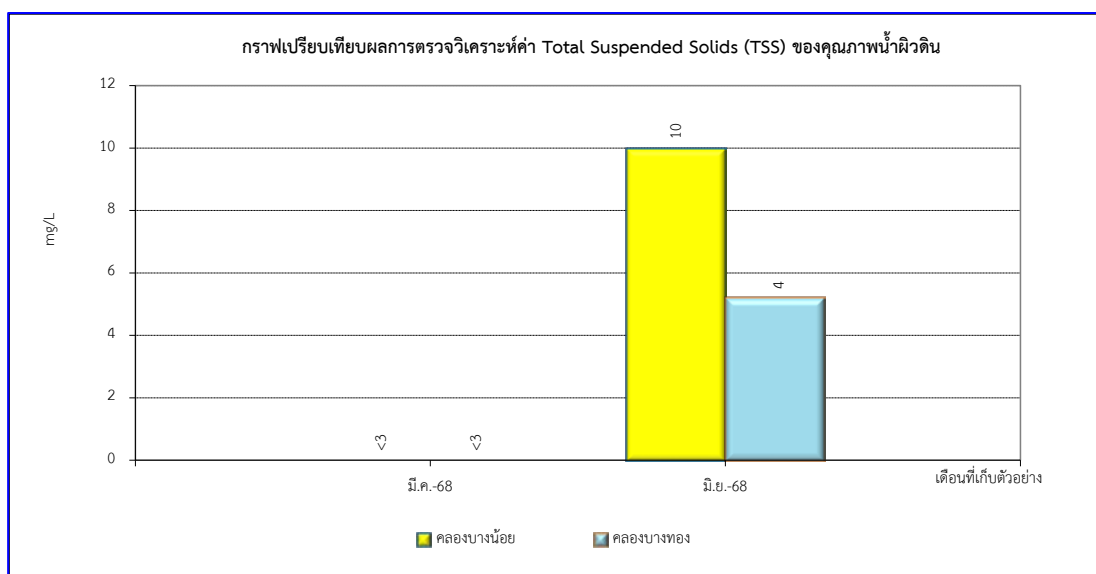
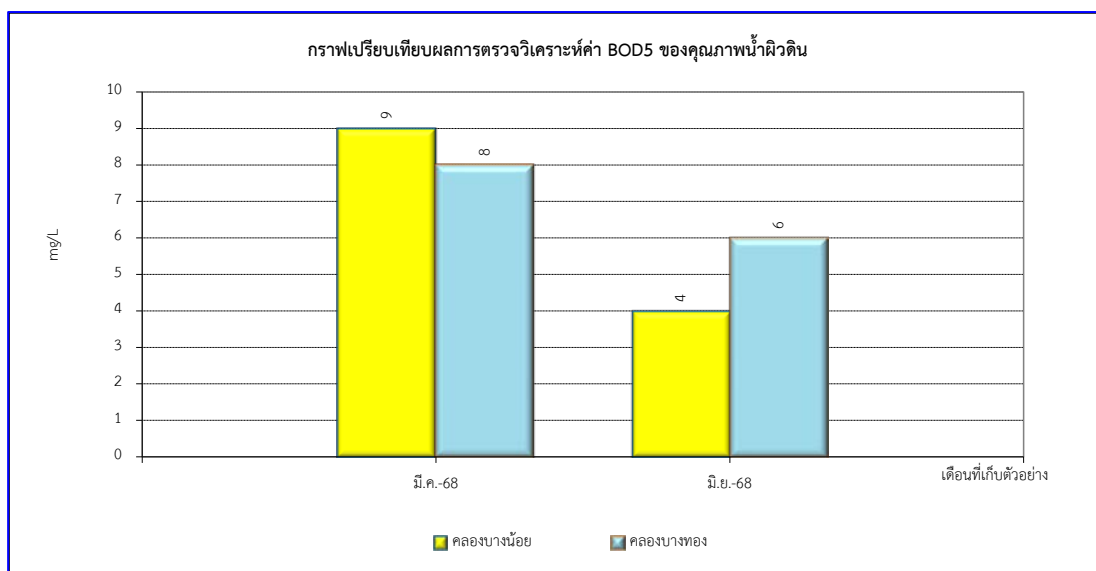
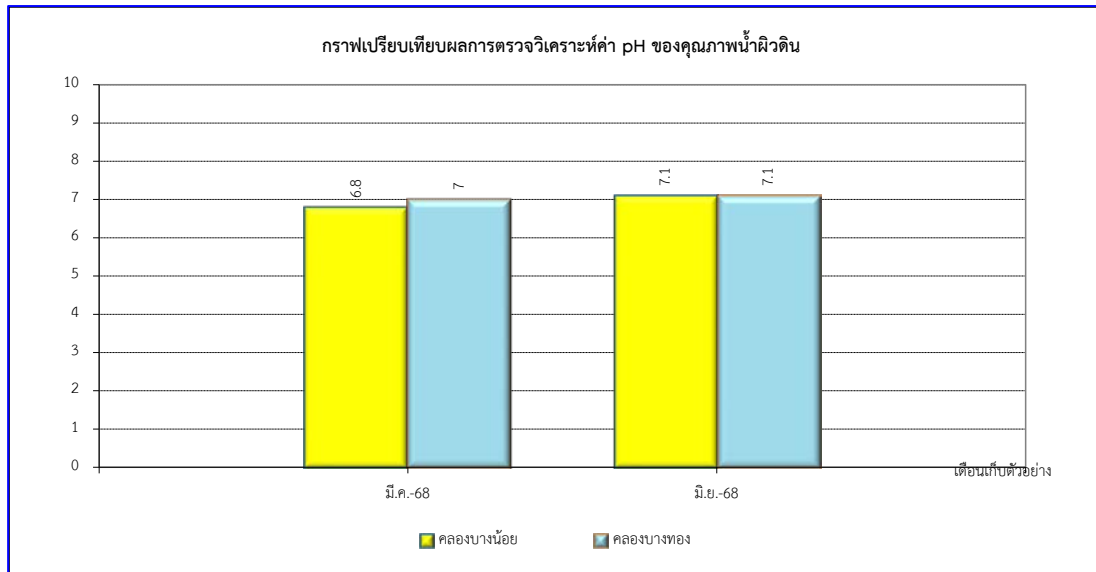
**STANDARD** : ประกาศคณะกรรมการสิ่งแวดล้อมแห่งชาติฉบับที่ 8 (พ.ศ. 2537) ออกตามความในพระราชบัญญัติส่งเสริมและรักษาคุณภาพสิ่งแวดล้อมแห่งชาติ พ.ศ. 2535  
เรื่องกำหนดมาตรฐานคุณภาพน้ำในแหล่งน้ำผิวดิน (ประเภทที่ 5)

## (รายงานฉบับปกปิดข้อมูลที่มีกฎหมายคุ้มครอง)

รายงานผลการปฏิบัติตามมาตรการป้องกัน และแก้ไขผลกระทบสิ่งแวดล้อม และมาตรการติดตามตรวจสอบผลกระทบสิ่งแวดล้อม

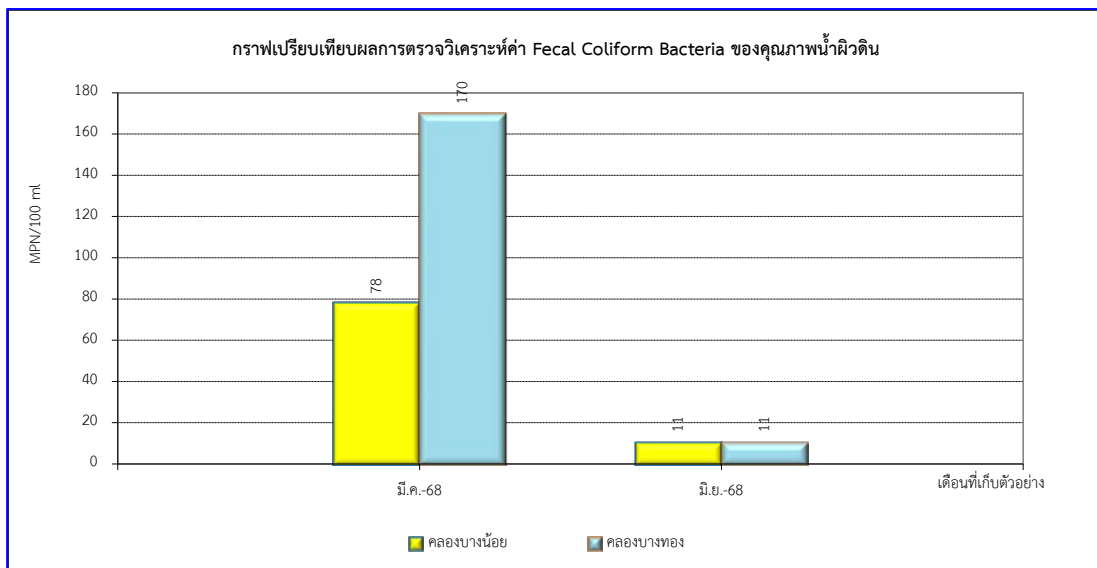
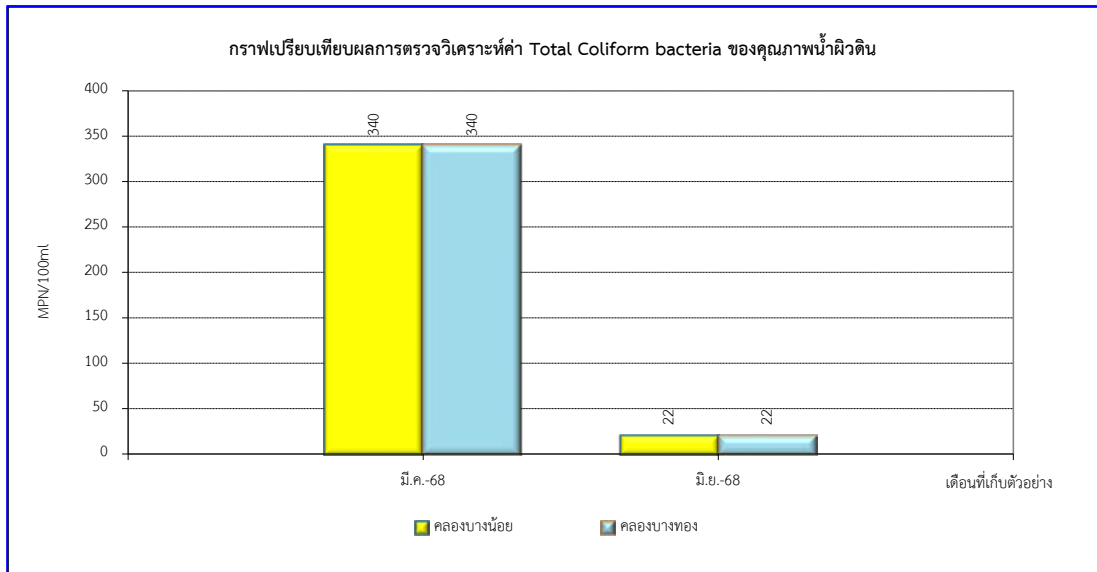
โครงการเพอร์เฟค พาร์ค พระราม 5 – บางใหญ่

ฉบับประจำเดือนมกราคม – มิถุนายน 2568



รูปที่ 3-4 กราฟเปรียบเทียบผลการตรวจวิเคราะห์คุณภาพน้ำผิวดิน  
ประจำเดือนมกราคม – มิถุนายน พ.ศ.2568





รูปที่ 3-4 กราฟเปรียบเทียบผลการตรวจวิเคราะห์คุณภาพน้ำผิวดิน  
ประจำเดือนมกราคม – มิถุนายน พ.ศ.2568 (ต่อ)